



Respiratori per polveri 3M™ Serie Aura™ 9300+

Descrizione

I respiratori per polveri 3M™ Serie Aura™ 9300+ forniscono un'adeguata protezione delle vie respiratorie in ambienti industriali dove i lavoratori sono esposti a polveri e/o particelle liquide non volatili.

- Testati e approvati CE secondo la EN149:2001+A1:2009
- Ripiegabile, facile da riporre, design a tre lembi brevettato per una maggiore adattabilità ai movimenti del viso e un maggior comfort
- La tecnologia filtrante 3M™ a bassa resistenza respiratoria fornisce una filtrazione efficace associata a una bassa resistenza respiratoria, per prestazioni costanti di alta qualità
- Il lembo superiore è sagomato per adattarsi al setto nasale e al contorno del viso migliorando la compatibilità con gli occhiali 3M
- L'innovativa linguetta sul lembo inferiore è stata progettata per facilitare l'indossamento e l'adattamento al viso e per aiutare a raggiungere una tenuta confortevole
- La valvola di esalazione 3M™ Cool Flow™ offre un maggior comfort in ambienti caldi e umidi e/o in caso di lavori fisicamente impegnativi*
- La schiuma di tenuta ampia e morbida è molto confortevole a contatto con la pelle
- L'igienico confezionamento individuale protegge il respiratore da una possibile contaminazione prima dell'uso
- La pressione esercitata dagli elastici garantisce il massimo comfort su collo, viso e testa per una sensazione di sicurezza
- Elastici colorati per una facile identificazione del livello di protezione offerto: giallo per FFP1, blu per FFP2, rosso per FFP3

Materiali

I respiratori per polveri 3M™ Serie Aura™ 9300+ sono prodotti con i seguenti materiali:

• Elastici	Poliisoprene
• Graffette	Acciaio
• Schiuma di tenuta	Poliuretano
• Stringinaso	Alluminio
• Filtro	Polipropilene
• Valvola*	Polipropilene
• Diaframma valvola*	Poliisoprene

Questi prodotti non contengono componenti prodotti con lattice di gomma naturale.

Peso massimo:

- Senza valvola (9310+ & 9320+) = 10g
- Con valvola (9312+, 9322+ & 9332+) = 15g

* solo modelli 9312+, 9322+ e 9332+

Standard

Questi prodotti soddisfano i requisiti della Normativa Europea EN149:2001 + A1:2009, respiratori a facciale filtrante contro le polveri. Devono essere utilizzati per proteggere le vie respiratorie di chi li indossa esclusivamente da particelle solide e liquide non volatili.

Questi prodotti sono classificati in base all'efficienza filtrante, alla perdita di tenuta totale verso l'interno (FFP1, FFP2 e FFP3), alla durata di utilizzo e alla resistenza all'intasamento.

I test di prestazione richiesti da questa norma includono il test di penetrazione del filtro, il test di esposizione prolungata (carico), il test di infiammabilità, il test di resistenza respiratoria e perdita di tenuta totale verso l'interno. I modelli riutilizzabili sono inoltre soggetti a procedure di pulizia, immagazzinamento e test obbligatorio di resistenza all'intasamento (il test di resistenza all'intasamento è facoltativo per i modelli non riutilizzabili). Una copia completa della EN149:2001+A1:2009 può essere richiesta all'Ente Nazionale di Unificazione (UNI).

Marcatura:

- R = Riutilizzabile
- NR = Non riutilizzabile (utilizzo per un solo turno di lavoro)
- D = Soddisfa i requisiti di resistenza all'intasamento

Approvazioni

Questi prodotti soddisfano i requisiti della Direttiva della Comunità Europea 89/686/EEC (Direttiva sui Dispositivi di Protezione Individuale) e sono pertanto marcati CE.

La certificazione CE secondo l'articolo 10, Certificazione CE di Tipo, e l'articolo 11, Certificazione CE di Qualità, è stata rilasciata da BSI Product Services, Maylands Avenue, Hemel Hempstead, HP2 4SQ, UK (Organismo Notificato numero 0086).

Applicazioni

Questi prodotti sono adatti all'utilizzo in concentrazioni di particelle solide e liquide non volatili entro i seguenti limiti:

Modello	Classificazione EN 149+A1	Valvola di esalazione	Valore Limite di Soglia, TLV
9310+	FFP1 NR D	Senza valvola	4
9312+	FFP1 NR D	Con valvola	4
9320+	FFP2 NR D	Senza valvola	12
9322+	FFP2 NR D	Con valvola	12
9330+	FFP3 NR D	Senza valvola	50
9332+	FFP3 NR D	Con valvola	50

La protezione delle vie respiratorie è garantita esclusivamente se il respiratore è stato correttamente selezionato, indossato e portato per tutto il periodo di esposizione agli agenti pericolosi.

Guida alla selezione

		FFP1	FFP2	FFP3	Vapori organici	Gas Acidi	Saldatura
Verniciatura, Verniciatura a smalto, Verniciatura a spruzzo, Rivestimento, Preparazione vernici	Base solvente: applicazione a pennello/ruolo			•	•		
	Base solvente: applicazione a spruzzo	Chiedere al Servizio Tecnico 3M					
	Base acqua: applicazione a pennello/ruolo/spruzzo			•	•		
	Protettivi e impregnanti per legno			•	•		
	Rivestimento a polvere			•			
Sabbatura, Sverniciatura, Smerigliatura, Taglio, Perforazione	Ruggine, Metalli (escluso metalli pesanti), Materiali riempitivi, Calcestruzzo, Pietre	•					
	Cemento, Legno, Acciaio		•				
	Pitture, Smalti, Trattamenti anti-ruggine		•				
	Acciaio inossidabile, Vernice antivegetativa			•			
	Resine / plastiche rinforzate (carbone/fibra di vetro)		•	•			
Costruzione / Manutenzione	Calcestruzzo a spruzzo (polvere di calcestruzzo)	•	•	•			
	Intonacatura, Miscelazione cemento	•	•	•			
	Demolizione	•	•				•
	Escavazione e movimentazione terra, Palificazione, Rinforzo fondamenta		•	•			
	Applicazione schiume spray e materiale isolante		•	•			
Lavorazione del metallo / Fonderie	Saldatura		•	•			•
	Placcatura elettrolitica		•	•		•	
	Finitura, Stozzatura, Perforazione, Rivettatura		•	•			
	Taglio ossiacetilenico		•	•			
	Manipolazione di metallo fuso, Fusione		•	•		•	
Pulizia / Gestione rifiuti	Disinfezione, Pulizia		•	•	•	•	
	Rimozione rifiuti		•	•	•		
	Manipolazione amianto			•			
	Rimozione amianto	Chiedere al Servizio Tecnico 3M					
Allergie / Rischio biologico	Polline, Pelo animale	•					
	Muffe / Funghi, Batteri**, Virus		•	•			
	**Tubercolosi			•			
	Fumi di scarico di diesel / Fumo		•				
Agricoltura / Silvicultura	Gestione e abbattimento animali infetti		•	•	•		
	Alimentazione bestiame, Pulizia stalle	•	•	•			
	Manipolazione paglia, Compostaggio, Raccolto		•	•			
	Pesticidi, Insetticidi (nebulizzazione)		•	•	•		
Lavori in miniera / cava	Lavori in galleria, Perforazione, Molatura, Escavazione		•	•			
	Dragaggio, Pulizia		•	•			
	Taglio, Perforazione minerali		•	•			
	Sostituzione filtri		•	•			
Altre applicazioni industriali	Inchiestri, Coloranti, Solventi, Sostanze chimiche		•	•	•		
	Additivi / Sostanze chimiche in polvere		•	•	•		
	Industria farmaceutica		•	•	•		
	Lavorazione gomma / plastica		•	•	•		
	Estrazione / Lavorazione di Olio e Gas		•	•	•	•	•
	Produzione di terracotta e ceramiche			•			
	Macinatura legno / carta		•	•			

Questa guida alla selezione è solo uno schema esemplificativo per l'identificazione del prodotto che potrebbe essere appropriato in caso di applicazioni tipiche. Non deve quindi essere utilizzata come unica modalità di selezione del respiratore. La selezione del DPI (Dispositivo di Protezione Individuale) più appropriato dipende dalla situazione particolare e deve essere effettuata esclusivamente da persona esperta che è a conoscenza dei rischi, delle condizioni di lavoro specifiche e delle limitazioni legate ai DPI per le vie respiratorie. Informazioni dettagliate circa le prestazioni e le limitazioni d'uso dei respiratori sono presenti sia sull'imballo esterno del prodotto, sia sulle Istruzioni d'Uso. In caso di dubbio contattare una persona competente in materia di sicurezza sul lavoro o gli uffici 3M. **Per un addestramento sulle vie respiratorie o consigli, contattare il rappresentante 3M locale.**

Immagazzinamento e trasporto

I respiratori per polveri 3M™ Serie Aura™ 9300+ hanno una durata a magazzino di 5 anni. La data di scadenza è riportata sull'imballo del prodotto. Prima dell'uso controllare che il prodotto sia ancora all'interno del periodo di validità dichiarato (data di scadenza). Il prodotto deve essere conservato in un luogo asciutto e pulito e mantenuto a una temperatura compresa tra -20°C e +25°C con un'umidità relativa massima <80%. Conservare e trasportare il prodotto nell'imballo originale.

Smaltimento

I prodotti contaminanti devono essere smaltiti come rifiuti pericolosi in accordo con le leggi nazionali.

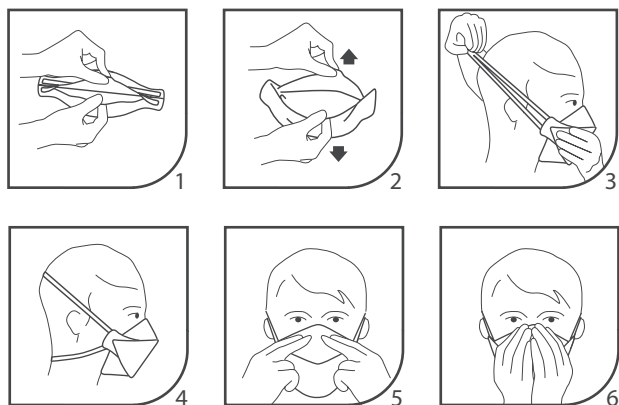
Istruzioni di indossamento

Vedi Figura 1

Prima di indossare il dispositivo, assicurarsi di avere le mani pulite.

1. Con il rovescio del respiratore rivolto verso l'alto e aiutandosi con la linguetta, separare il lembo superiore e inferiore fino ad ottenere una forma a conchiglia. Piegare leggermente il centro dello stringinaso.
2. Assicurarsi che entrambi i lembi siano completamente dispiegati.
3. Tenere il respiratore a coppa in una mano con il lato aperto rivolto verso il viso. Afferrare entrambi gli elastici con l'altra mano. Posizionare il respiratore sotto il mento con lo stringinaso rivolto verso l'alto e tirare gli elastici sopra il capo.
4. Posizionare l'elastico superiore sulla parte alta della testa e quello inferiore sotto le orecchie. Gli elastici non devono essere incrociati o ritorti. Aggiustare i lembi superiore e inferiore fino ad ottenere una tenuta ottimale e assicurarsi che i lembi e la linguetta sul lembo inferiore non siano ripiegati.
5. Con entrambe le mani modellare lo stringinaso intorno al setto nasale per assicurare una buona aderenza al viso e una buona tenuta. Premere lo stringinaso con una sola mano può determinare una minor tenuta e una minore prestazione del respiratore.
6. Verificare la tenuta del respiratore sul viso effettuando la prova di tenuta prima di accedere all'area contaminata.

Figura 1



Prova di tenuta

1. Coprire la parte frontale del respiratore con entrambe le mani facendo attenzione a non spostarlo e a non modificare la tenuta.
2. (a) respiratore SENZA VALVOLA - ESPIRARE con decisione; (b) respiratore CON VALVOLA - INALARE con decisione.
3. Se si percepiscono perdite d'aria intorno al naso, rimodellare lo stringinaso fino ad eliminarle. Ripetere la prova di tenuta.
4. Se si percepiscono perdite d'aria lungo il bordo di tenuta, riaggiustare gli elastici ai lati della testa fino ad eliminarle. Ripetere la prova di tenuta.

Se NON si riesce a ottenere una perfetta tenuta, NON accedere all'area contaminata. Chiedere al proprio supervisore.

Gli utilizzatori devono essere addestrati all'uso corretto in accordo con la legislazione nazionale.

Per informazioni circa le procedure relative al Fit Test, contattare gli uffici 3M.

Gamma prodotti



Respiratore 9310+



Respiratore 9312+



Respiratore 9320+



Respiratore 9322+



Respiratore 9330+



Respiratore 9332+

Avvertenze e Limitazioni d'uso

- Assicurarsi sempre che il prodotto completo sia:
 - adatto all'applicazione;
 - indossato correttamente;
 - indossato per tutto il periodo di esposizione;
 - sostituito quando necessario.
- Una selezione appropriata, l'addestramento al corretto utilizzo e una giusta manutenzione sono fondamentali per ottenere la massima protezione dell'utilizzatore da alcuni contaminanti presenti nell'aria.
- Non seguire tutte le Istruzioni d'Uso relative all'utilizzo di questi prodotti per la protezione delle vie respiratorie e/o non indossare correttamente il prodotto per tutto il periodo di esposizione, può compromettere la salute dell'utilizzatore e provocare malattie gravi o invalidità permanente.
- Per verificare l'adeguatezza e il corretto utilizzo fare riferimento alle normative nazionali, seguire tutte le indicazioni fornite nelle Istruzioni d'Uso o contattare una persona esperta in sicurezza sul lavoro o un rappresentante 3M.
- Prima dell'uso l'utilizzatore deve essere addestrato al corretto utilizzo del prodotto completo, in accordo con le normative/ linee guida in materia di Salute e Sicurezza vigenti.
- Questi prodotti non contengono componenti prodotti con lattice di gomma naturale.
- Questi prodotti non proteggono contro gas/vapori.
- Non utilizzare in atmosfere con meno del 19,5% di ossigeno (definizione 3M. Ogni nazione può applicare il proprio limite di concentrazione di ossigeno. Richiedere informazioni in caso di dubbio).
- Non utilizzare per la protezione delle vie respiratorie contro contaminanti atmosferici/concentrazioni sconosciuti o immediatamente pericolosi per la vita e la salute (IDLH).
- Non utilizzare con barba, baffi o basette che possono limitare l'aderenza del respiratore al viso e comprometterne quindi la buona tenuta.
- Abbandonare immediatamente l'area contaminata se:
 - a) la respirazione diventa difficoltosa
 - b) si percepiscono vertigine o altri malesseri.
- Smaltire e sostituire il respiratore se dovesse essere danneggiato, la respirazione dovesse risultare troppo difficoltosa o alla fine del turno di lavoro.
- Non alterare, modificare o riparare in alcun modo questo dispositivo.
- In caso di utilizzo in atmosfere potenzialmente esplosive, contattare 3M.

Avviso importante

3M declina ogni responsabilità, diretta o indiretta (inclusa, ma non limitata, la perdita di ricavi, fatturato e/o profitti) derivanti dalle informazioni qui incluse e fornite da 3M. L'utilizzatore è responsabile per la determinazione dell'idoneità dei prodotti per l'utilizzo cui intende destinarli.



3M Italia S.p.A.
Divisione Prodotti per la Sicurezza sul Lavoro

Via N. Bobbio 21
20096 Pioltello (MI)
Italia
Tel: + 39 (0) 2 70351
Fax: + 39 (0) 2 70352383
3msicurezza@mmm.com
www.3msicurezza.it

Riciclare.
© 3M 2011. Tutti i diritti riservati.